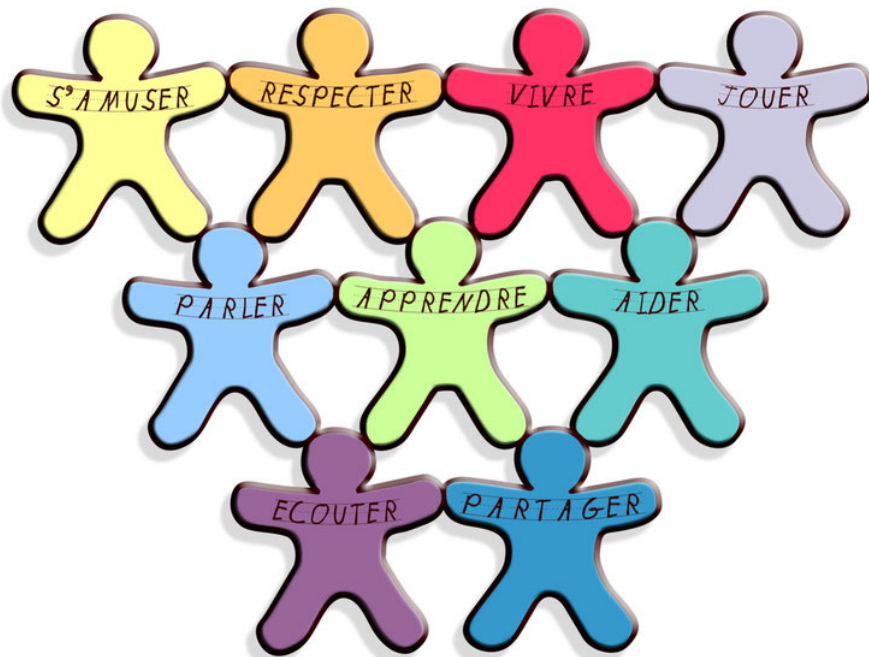


Charte de vie

Ecole Fondamentale Libre



Moustier Sur Sambre

Ecole fondamentale libre de Moustier-sur-Sambre

Rue des Nobles, 2A

5190 Moustier-sur-Sambre

Tél. : 071/78 43 16

GSM : 0471/09 82 36

ecolelibremoustier@gmail.com

<https://www.ecolelibremoustier.be>

Table des matières

1. Nos différents projets.....	4
2. Quelques spécificités de notre école	5
3. Le règlement des études (travail)	7
1. Le travail scolaire / les cycles	7
2. Les évaluations	7
3. Les conseils de classe.....	8
4. Le matériel scolaire.....	8
5. Les contacts parents/école	9
6. L'Association de Parents (A.P.).....	9
7. Le centre psycho-médico-social (P.M.S.)	9
8. Le service de promotion à la santé (P.S.E.).....	10
4. Le règlement d'ordre intérieur (ROI) = Vivre ensemble.....	11
1. Le pouvoir organisateur (PO), les différents projets et textes légaux.....	11
2. Pourquoi un ROI ?.....	11
3. L'inscription.....	12
4. Les conséquences de l'inscription scolaire.....	13
a) Les obligations pour les élèves	13
b) Les obligations pour les parents	13
c) Les absences	13
d) Les retards	14
5. Vie au quotidien.....	14
a) Vie en commun.....	14
b) Les 4 lois, le conseil de discipline et les sanctions	15
c) Gestion des conflits.....	16
d) Hygiène et tenue vestimentaire	16
e) Cours d'éducation physique	16
f) Droit à l'image	17
g) Assurances et transport scolaire	17
h) Dispositions légales.....	17

5. Les renseignements pratiques	18
1. Horaire	18
2. Calendrier scolaire et dates à retenir	19
3. Garderie	20
4. Étude.....	20
5. Repas (Pas de repas cette année en raison des travaux au Cercle).....	20
6. Les coordonnées de l'Association de Parents.	21
7. Les coordonnées du centre P.M.S.....	21

Chers parents,

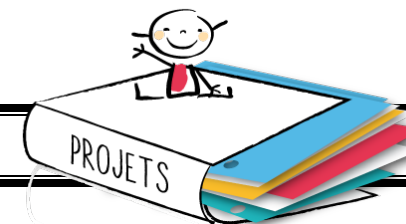
Le pouvoir organisateur (P.O.) et l'équipe éducative vous présentent les valeurs, les projets et les règlements de notre école. Soucieux de bâtir une collaboration active, nous vous demandons de prendre connaissance de cette charte de vie et de conserver précieusement cet outil de référence durant toute la scolarité de votre enfant. Cette charte représente le contrat liant les familles et l'école. En inscrivant votre enfant dans l'établissement, vous acceptez les choix pédagogiques et actions concrètes tels que définis dans ce document.



« Tous les enfants ont du génie, le tout est de le faire apparaître. »

Charlie Chaplin

1. Nos différents projets



<u>Le projet éducatif</u>	<u>Le projet pédagogique</u>	<u>Le projet d'établissement</u>
<i>Au travers de notre projet éducatif, nous voulons développer des compétences pour faire de nos élèves, des enfants :</i>	<i>Le projet pédagogique nous donne les visées pédagogiques et les choix méthodologiques qui nous permettent de mettre en œuvre le projet éducatif.</i>	<i>Le projet d'établissement reprend les deux priorités éducatives sur lesquelles nous allons mettre l'accent tout au long de cette année.</i>
<ul style="list-style-type: none">• Acteurs dans leurs apprentissages• Autonomes et responsables• Curieux, ayant envie d'apprendre• Heureux, confiants et écoutés ; progressant à leur rythme selon leurs capacités et leurs difficultés• Libres de construire leur propre relation avec Dieu, dans le respect de la Foi catholique	<ul style="list-style-type: none">• Différencier les apprentissages• Pratiquer l'évaluation formative• Construire le savoir• Pratiquer un métier collectif• Construire une communauté ouverte sur l'extérieur• Assurer la continuité des apprentissages en cycles	<ul style="list-style-type: none">• Continuité des apprentissages entre cycles et entre les cycles• Bien-être de l'enfant dans l'école

2. Quelques spécificités de notre école

Voici quelques actions concrètes que nous menons dans notre école et qui nous permettent d'atteindre les objectifs que nous nous sommes fixés au travers de nos différents projets.

Acteurs de leurs apprentissages

- La pédagogie par le jeu
- La pédagogie par défis
- Le travail sous forme d'ateliers

Autonomes et responsables

- La participation aux conseils d'école
- La réflexion sur l'environnement
- La participation et l'aide aux charges de classes

Curieux, ayant envie d'apprendre

- La participation à des activités scientifiques extérieures
- La venue de spectacles pédagogiques dans notre école
- La possibilité d'abonnements à différentes revues
- La découverte et l'ouverture au monde extérieur par le biais d'excursions et de classes de dépaysement

Heureux, confiants et écoutés ; progressant à leur rythme selon leurs capacités et leurs difficultés.

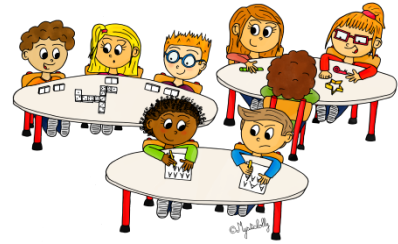
- L'expression de nos émotions du matin
- La participation au conseil de classe
- La formation à des techniques de prévention et de gestion de conflits : « Graine de médiateurs » et « Harcèlement et cyber-harcèlement »

Libres de construire leur propre relation avec Dieu, dans le respect de la Foi catholique.

- La participation à des activités d'éveil religieux dès la maternelle
- La tenue d'un « coin » religieux dans les classes
- La participation à des célébrations en cycles lors des grands événements de l'année liturgique
- L'implication dans des activités caritatives
- La transposition de textes bibliques à des événements de notre époque

Au cours de leur scolarité dans notre établissement, nous organisons autour et avec les enfants :

- Des activités d'apprentissage par le jeu
- Des activités de développement personnel et de vivre-ensemble, de l'entraide entre les grands et les petits

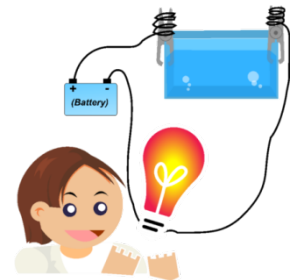


- Des conseils de discipline, de coopération, de classe et d'école
- Des ateliers et des activités adaptés aux cycles : grand accueil 5/8, éveil, informatique, gestion de conflits,...



- Des classes de dépaysement, des excursions à visées pédagogiques, le paradis des enfants,...

- Des évaluations formatives, des activités de différenciation et de remédiation



- Des activités scientifiques et de sensibilisation à la protection de l'environnement

- La collaboration entre les différents intervenants de la vie scolaire : enfants, parents, PMS, logopèdes, association de parents, direction, inspection,...

- La tenue d'une bibliothèque animée par des mamans bénévoles



- La pratique d'activités religieuses et la participation aux grandes célébrations.



3. Le règlement des études (travail)

Conformément au décret « Missions » du 24 juillet 1997, le règlement des études fixe en fonction des projets éducatif et pédagogique du Pouvoir Organisateur :

- les critères d'un travail scolaire de qualité,
- les procédures d'évaluation et la communication de leurs résultats,
- les contacts « parents-école ».

1. Le travail scolaire / les cycles

L'organisation s'intègre dans un continuum pédagogique structuré en deux étapes, divisées en cycles.

Celle-ci a pour but de permettre à chaque enfant :

1. de parcourir sa scolarité de manière continue, à son rythme et en limitant le redoublement, de l'entrée en maternelle à la fin de la 2^e année primaire (Etape 1), et de réaliser sur ces périodes les apprentissages indispensables en référence aux socles de compétences définissant le niveau requis des études.
2. de parcourir sa scolarité de manière continue, à son rythme et en limitant le redoublement, de la 3^e à la 6^e année primaire (Etape 2), et de réaliser sur ces périodes, les apprentissages indispensables en référence aux socles de compétences définissant le niveau requis des études.

Etape 1	1 ^{er} cycle (2,5-5) 2 ^e cycle (5-8)	<ul style="list-style-type: none">▪ De l'entrée en maternelle à l'âge de 5 ans▪ De l'âge de 5 ans à la fin de la 2^e primaire
Etape 2	3 ^e cycle (8-10) 4 ^e cycle (10-12)	<ul style="list-style-type: none">▪ 3^e et 4^e années primaires▪ 5^e et 6^e années primaires

Le cycle, imposé à l'ensemble des écoles, permet d'assurer la continuité des apprentissages et la pratique d'une pédagogie différenciée. A l'intérieur des cycles, l'organisation et le nombre de classes peuvent varier d'une année à l'autre. Tout cela dans un souci de bien-être des enfants.

2. Les évaluations

Dans notre école, nous pratiquons principalement trois types d'évaluations : les évaluations diagnostiques, formatives et certificatives.

1. L'évaluation diagnostique : Elle est utilisée avant de débiter une séquence d'apprentissage afin de vérifier les acquis antérieurs des élèves. Elle permet de relever les difficultés et les « déjà-là ».
2. L'évaluation formative : Avec elle, l'enfant peut prendre conscience de ses progrès et d'éventuelles lacunes pour envisager avec l'enseignant des pistes d'amélioration. Elle reconnaît à l'enfant le droit à l'erreur.

3. L'évaluation certificative: Elle s'exerce au terme de différentes étapes d'apprentissage et d'éventuelles remédiations. L'enfant est confronté à des épreuves dont l'analyse de résultats est communiquée dans le bulletin et les diverses rencontres avec les parents.

Ces bulletins vous sont à chaque fois remis lors d'une rencontre avec le titulaire. Celles-ci sont au nombre de trois par année scolaire. Il est important que vous soyez présents ainsi que votre enfant à chaque fois afin de pouvoir vous entretenir avec l'enseignant.

4. Les évaluations externes non-certificatives: En début de troisième et de cinquième année primaire, les élèves sont soumis aux évaluations externes non-certificatives. Celles-ci sont mises en place suite au décret du 2 juin 2006. L'objectif de ces évaluations est d'avoir une information sur les acquis des élèves à divers moments-clés de la scolarité à propos de compétences et de savoirs essentiels. Elles nous permettent d'apprécier l'efficacité de nos actions en établissant l'état des acquis des élèves par rapport aux compétences attendues.

5. Le certificat d'études de base (C.E.B.): En fin de sixième primaire, les élèves participent à l'épreuve externe certificative organisée par la Communauté Française. Un jury (constitué de la direction et des titulaires de 5^{ème} et 6^{ème}) délivre le C.E.B. aux élèves ayant obtenu 50% en mathématiques, 50% en langue maternelle et 50% en éveil (géographie, histoire et sciences). Les élèves n'ayant pas obtenu 50% dans les 3 disciplines ou qui n'ont pas présenté l'épreuve en tout ou en partie sont délibérés par le jury de délivrance. Celui-ci décide, sur base du travail journalier et d'éventuelles conditions exceptionnelles, d'attribuer ou de ne pas attribuer le C.E.B.

3. Les conseils de classe

Au cours de l'année scolaire, nous organisons trois conseils de classe. Ceux-ci sont constitués de la direction, du titulaire et des membres de l'équipe P.M.S. Ils sont prévus pour discuter de la situation de chaque enfant dans le cadre d'une évaluation formative. Ils sont vraiment essentiels pour assurer le suivi et aider l'enfant en difficulté durant toute sa scolarité. Ceux-ci sont organisés dans un strict respect de la confidentialité. Si une intervention spécifique est envisagée, rien ne se fera sans un accord préalable de votre part.

4. Le matériel scolaire

Il est essentiel de veiller tous les jours à ce que votre enfant soit en possession du matériel nécessaire afin de pouvoir travailler de manière optimale. En fin d'année, vous recevez une liste de matériel nécessaire pour l'année suivante.

5. Les contacts parents/école

Dans la perspective d'une collaboration indispensable entre les parents et l'école, il nous semble important de rappeler que :

1. Le journal de classe est un lien privilégié : il sera daté, bien tenu; y figureront les devoirs à faire, les leçons à étudier, des observations éventuelles ainsi que toutes informations utiles. Les parents sont priés de vérifier tous les jours et le signer une fois par semaine au minimum.
2. Dans le courant du mois de septembre, une rencontre collective parents-titulaire de classe permettra de faire connaissance, d'entendre les objectifs, les attentes et la façon de travailler du cycle dans lequel votre enfant se trouve.
3. Tout changement de domicile, de situation de l'élève (décision judiciaire ou autre), de numéro de téléphone doit impérativement être signalé au plus vite à la direction de l'école.

N'OUBLIONS PAS QUE LES CONTACTS COURTOIS ÉVITENT BIEN DES MALENTENDUS ET QU'UN RENSEIGNEMENT PRÉCIS EST BIEN PLUS PROFITABLE QU'UNE RUMEUR.

6. L'Association de Parents (A.P.)



L'association de parents, élue pour un mandat de deux ans, vise à obtenir des informations sur le fonctionnement de l'école par le biais du Conseil de Participation (réunion entre le P.O., la direction, des enseignants et l'A.P.) et à susciter des initiatives pour améliorer la vie quotidienne des enfants dans l'école. Les membres de l'A.P. peuvent également être le relais d'autres parents auprès du P.O. ou de la direction. N'hésitez donc pas à les trouver.

7. Le centre psycho-médico-social (P.M.S.)

Notre école collabore avec le centre P.M.S. de Namur. Celui-ci est chargé d'apporter aide, soutien, remédiation et guidance aux élèves dont les parents en font la demande. Ce service est entièrement gratuit. Cette équipe pluridisciplinaire soumise au secret professionnel (assistant social, psychologue et infirmière) se tient à la disposition des élèves, parents et enseignants qui sollicitent leur intervention.



8. Le service de promotion à la santé (P.S.E.)

LE SERVICE DE PROMOTION DE LA SANTE A L'ECOLE

Le service « PSE » de l'école est organisé par :

L'asbl SeLiNa service P.S.E - Rue des Prairies 3 B boîte 26 – 5060 Tamines

☎ & 📠 : 071/ 77 24 16 - @ : pse-tamines@selina-asbl.be

Elle se compose :

- De médecins : Anne-Françoise Coutisse ,Dominique De Deurwaerder, Sylvie Delloye, Eric Gérard, Sophie Goossens, Manon Kirsch, Virginie Lambeaux, Anne Lamotte, Sandrine Magnette, Michèle Mingéot , Pascale Noirhomme, Françoise Pineux, Charlotte Ruysen
- D'une infirmière : Aurélie Hodiament
- D'assistantes paramédicales : Annick Baudout, Marie Bodart, Catherine Moulin

Que pouvez-vous attendre du Service PSE de l'école de vos enfants ?

- ✓ Dans le cadre de la médecine préventive, nous effectuons les bilans de santé dans les années visées par le décret. Ceux-ci sont obligatoires et gratuits. Pour un suivi médical adéquat, nous vous recommandons s'il y a lieu de consulter votre médecin traitant ou un médecin spécialiste.
- ✓ Nous souhaitons que les conclusions médicales soient considérées comme des conseils dans un souci d'épanouissement optimal de l'enfant et s'il y a lieu, nous attendons de votre part une réponse émanant du médecin consulté.
- ✓ Nous sommes à votre disposition pour toute question d'ordre médical, social ou administratif, tous les jours ouvrables de 8h à 12h et de 12h30 à 16h30, sauf congé scolaire jusque 16h.
- ✓ Sachez que nous sommes tenus au secret médical.
- ✓ Si vous refusez notre service PSE, vous devez l'exprimer au plus tard le 30/09/2019 en nous envoyant une lettre recommandée, choisir un autre service PSE agréé et faire procéder au bilan de santé dans les 2 mois.
- ✓ Dans notre démarche de promotion de la santé à l'école, nous travaillons en considérant l'enfant et son bien-être tout au long de son développement et de sa scolarité. Nous réalisons différentes actions : contacts individuels lors du passage de votre enfant au centre, animations en classe et mise à disposition de supports adéquats. Nous sommes attentifs aux besoins des élèves en matière de santé. Avec les parents, les enseignants et les partenaires extérieurs, le service PSE apporte son soutien au projet de santé de l'école.
- ✓ Nous sommes attentifs à la situation vaccinale de chaque élève. En fonction du calendrier vaccinal, nous proposons gratuitement la vaccination adéquate. Ces vaccins seront toujours réalisés avec votre autorisation.
- ✓ Nous sommes amenés à gérer les situations liées à l'apparition de maladies infectieuses dans l'école. Si votre enfant est atteint d'une des maladies transmissibles suivantes :
 - La méningite à méningocoque, la poliomyélite, la diphtérie : vous devez informer la direction de l'école dans les plus brefs délais
 - L'hépatite A, la tuberculose, la coqueluche, les oreillons, la rougeole, la rubéole, la gastro-entérite, la varicelle, la gale, l'impétigo, la teigne du cuir chevelu, la pédiculose, la scarlatine : vous devez informer la direction de l'école

4. Le règlement d'ordre intérieur (ROI) = Vivre ensemble

1. Le pouvoir organisateur (PO), les différents projets et textes légaux

ASBL PO Ecole fondamentale
libre de Moustier-sur-Sambre
Rue des Nobles, 2A
5190 Moustier-sur-Sambre

Le Pouvoir Organisateur déclare que l'école appartient à l'enseignement confessionnel et plus précisément à l'enseignement catholique. Il s'est en effet engagé à l'égard des parents à enseigner et à éduquer les élèves en faisant référence à Jésus-Christ et aux valeurs de l'Évangile. Le cours de religion s'adresse à tous, dans le respect du cheminement personnel et dans la compréhension que chacun en aura.

L'enseignement catholique est un réseau d'enseignement libre confessionnel subventionné par la Communauté française. Il fonctionne sous statut privé et les écoles du réseau accueillent des enfants dont les parents, par une convention passée avec l'école, adhèrent aux projets éducatif, pédagogique et d'établissement ainsi que le règlement d'ordre intérieur proposés par le Pouvoir Organisateur, premier responsable de l'école.

2. Pourquoi un ROI ?

L'école est un milieu de vie dans lequel chaque enfant fait son apprentissage à la citoyenneté. Pour pouvoir vivre en harmonie et établir des relations positives entre tous les membres de la communauté éducative (enfants, enseignants, directeur, surveillants, parents,...) un code de vie définissant les lois et règles de vie commune doit être connu de tous. Ce code est basé sur le respect de soi, des autres et de l'environnement. Le bien-être et la sécurité de chacun sont importants afin d'offrir un climat propice aux apprentissages.

3. L'inscription

Toute demande d'inscription d'un élève émane des parents ou de la personne légalement responsable. Elle peut également émaner d'une personne qui assure la garde de fait du mineur, pour autant que celle-ci puisse se prévaloir d'un document administratif officiel établissant à suffisance son droit de garde.

La demande d'inscription est introduite auprès de la direction de l'établissement au plus tard le premier jour ouvrable du mois de septembre.

Pour des raisons exceptionnelles et motivées, soumises à l'appréciation du chef de l'établissement, l'inscription peut être prise jusqu'au 30 septembre. Au-delà de cette date, seul le Ministre peut accorder une dérogation à l'élève qui, pour des raisons exceptionnelles et motivées, n'est pas régulièrement inscrit dans un établissement d'enseignement. Cette demande de dérogation peut être introduite par le chef d'établissement dans les 5 jours d'ouverture d'école qui suivent l'inscription provisoire de l'élève.

Avant l'inscription, l'élève et ses parents ont pu prendre connaissance des documents suivants :

- Le projet éducatif et le projet pédagogique du Pouvoir Organisateur
- Le projet d'établissement
- Le règlement des études
- Le règlement d'ordre intérieur

Par l'inscription de l'élève dans l'établissement, les parents et l'élève en acceptent le projet éducatif, le projet pédagogique, le projet d'établissement, le règlement des études et le règlement d'ordre intérieur.¹

Dans l'enseignement maternel, la première inscription est reçue toute l'année.

L'élève inscrit régulièrement le demeure jusqu'à la fin de sa scolarité, sauf:

- lorsque l'exclusion de l'élève est prononcée, dans le respect des procédures légales, au plus tard le 5 septembre ;
- lorsque les parents ont fait part, dans un courrier au chef d'établissement, de leur décision de retirer l'enfant de l'établissement ;

¹ Articles 76 et 79 du Décret «Missions» du 24 juillet 1997 tel que modifié

- lorsque l'élève n'est pas présent à la rentrée scolaire, sans justification aucune.
- au cas où les parents auraient un comportement marquant le refus d'adhérer aux différents projets et règlements repris ci-dessus, le Pouvoir organisateur se réserve le droit de refuser la réinscription de l'élève, l'année scolaire suivante et cela, dans le respect de la procédure légale.²

4. Les conséquences de l'inscription scolaire

a) Les obligations pour les élèves

- Participer à tous les cours et activités pédagogiques. Toute dispense ne peut être accordée que par le chef d'établissement ou son délégué après demande dûment justifiée.
- Tenir correctement le journal de classe. Il est un moyen de correspondance entre l'école et les parents. Les communications concernant les retards, les congés et le comportement peuvent y être inscrits. L'élève y transcrit toutes les tâches qui lui sont imposées à domicile ainsi que le matériel nécessaire aux cours.

b) Les obligations pour les parents

- Exercer un contrôle en vérifiant le journal de classe
- Participer aux frais scolaires annoncés et expliqués par l'école comme les classes de découverte et de dépaysement, les frais de déplacements et d'entrées pour des visites extérieures.

c) Les absences

- L'enseignement primaire est légalement obligatoire : les absences doivent toujours être justifiées par écrit. L'école est tenue de signaler les absences non justifiées à l'inspection officielle qui peut en référer au Procureur du Roi.
- Les seuls motifs d'absence légitimes sont les suivants :
 - L'indisposition ou la maladie
 - Jusqu'à deux jours inclus, un mot d'excuse rédigé par les parents sur le modèle fourni par l'école suffit.
 - A partir de trois jours, un certificat médical est obligatoire

² Articles 76 et 91 du décret «Missions» du 24 juillet 1997 tel que modifié

- Le décès d'un parent
- Un cas de force majeure ou de circonstances exceptionnelles appréciées par le chef d'établissement

d) Les retards

- L'élève respectera scrupuleusement l'horaire des cours et des activités (même en maternelles). En cas de retard, les parents de l'élève s'adresseront directement à l'institutrice en complétant un mot d'excuse rédigé sur le modèle fourni par l'école et/ou en apportant le papier fourni par le service médical consulté (pour les primaires uniquement).

5. Vie au quotidien

a) Vie en commun

CHACUN A DROIT AU RESPECT

Par conséquent, j'ai des devoirs envers les autres.

- Je suis poli, j'utilise les mots: « bonjour, merci, pardon, s'il vous plaît... ».
- Je m'exprime sans blesser l'autre par des mots ou des coups.
- Je refuse la violence physique.
- Je respecte mon corps et celui de l'autre.
- Je sais m'arrêter dès que l'autre est blessé par mes actes ou mes paroles.
- Je dis la vérité.
- Je règle mes conflits par le dialogue. Si je n'y arrive pas, je dois faire appel à un adulte.
- Je laisse l'autre s'exprimer sans lui couper la parole.
- J'accepte que l'autre exprime ce qu'il ressent.
- J'accepte les différences de chacun, je ne me moque pas.

CHACUN A LE DROIT DE TRAVAILLER DANS UN CADRE AGREABLE, FAVORABLE AU BON APPRENTISSAGE

Par conséquent :

- Je prends soin de mon matériel, de celui des autres, et de tout ce qui m'entoure dans ma classe, dans la cour et dans toute l'école.
- Je veille au calme des lieux (locaux, classes, cours, couloirs, toilettes, réfectoire...).
- Je respecte la propreté des lieux.
- J'évite tout gaspillage (eau, papier, électricité...).

CHACUN A LE DROIT DE SE SENTIR EN SECURITE DANS L'ECOLE.

Par conséquent :

- Je me trouve toujours au bon endroit au bon moment.
- Je ne sors de la classe ou de l'école qu'avec l'autorisation de l'institutrice ou de la direction.
- Je respecte les règlements propres à chaque lieu.

b) Les 4 lois, le conseil de discipline et les sanctions

Suite à de nombreuses formations sur le bien-être à l'école et la gestion de conflits, nous avons mis en place 4 lois qu'il faut impérativement respecter.

- ✓ Je ne peux sortir de l'école sans autorisation.
- ✓ Je ne peux pas faire preuve de violence physique ni verbale.
- ✓ Je ne manque pas de respect envers n'importe quel adulte de l'école.
- ✓ Je ne peux ni voler ni abîmer mon matériel, celui de mes camarades et celui de l'école.

Si un adulte surprend un enfant en train d'enfreindre une des lois, l'élève est alors convoqué le plus rapidement possible au conseil de discipline. Ce conseil se compose de la direction et d'une enseignante. Au cours de celui-ci, l'enfant est entendu. Il peut s'expliquer sur ce qui s'est passé et sur les raisons qui l'ont poussé à transgresser une loi. Des pistes sont explorées avec lui pour que cela ne se reproduise plus mais des sanctions sont également prises. Elles sont progressives et peuvent dans des cas extrêmes mener à l'exclusion définitive.

- ✓ 1^{er} passage : Avertissement écrit + travail à l'école
- ✓ 2^{ème} passage : Avertissement écrit + travail plus important à la maison
- ✓ 3^{ème} passage : Avertissement écrit + retenue à l'école en-dehors du temps scolaire
- ✓ 4^{ème} passage : Avertissement écrit + renvoi temporaire
- ✓ 5^{ème} passage : Avertissement écrit + renvoi définitif

c) Gestion des conflits

La gestion des conflits est assurée par l'équipe éducative. Maintenant, si vous le souhaitez, les enseignantes et la direction sont là pour vous écouter et trouver des solutions. Nous vous rappelons qu'il est formellement interdit d'intervenir de quelque manière que ce soit directement auprès des élèves.

d) Hygiène et tenue vestimentaire

Les parents doivent assurer une hygiène de vie à leurs enfants: sommeil suffisant, petit-déjeuner,... Ils porteront une attention particulière à la propreté générale, au lavage régulier des mains et des dents, et à l'absence de poux : tout enfant porteur de poux et non traité peut-être exclu temporairement de l'école.

Les parents doivent veiller à ce que leurs enfants portent une tenue vestimentaire fonctionnelle, décente, adaptée à la vie scolaire, à la saison et à l'âge de l'enfant. Le port de la casquette n'est pas autorisé en classe.

Dans la mesure du possible, les vêtements tels que anoraks, blousons, gilets ou pulls, gants, écharpes devront être marqués au nom de l'enfant.

e) Cours d'éducation physique

La tenue requise pour le cours d'éducation physique est la suivante : short, tee-shirt et chaussures de sports réservées uniquement à la gymnastique. Ces effets sont contenus dans un sac de gymnastique bien fermé et sont tous marqués au nom de l'élève.

Merci de faire parvenir au professeur d'éducation physique un mot d'excuse ou un certificat lors de l'absence ou l'impossibilité pour votre enfant de participer au cours.

f) Droit à l'image

Des photos ou des vidéos des élèves peuvent être prises lors de différentes activités de l'école (photos de classe, excursions, voyages scolaires, fêtes de l'école,...). Elles pourront être diffusées ou publiées sur le site Internet de l'école ou pour tout autre usage interne à l'établissement.



A défaut d'opposition, les parents/personnes exerçant l'autorité parentale ainsi que les personnes concernées sont considérées y consentir. Les parents d'élèves/personnes exerçant l'autorité parentale ainsi que les personnes concernées possèdent les droits d'information, d'accès, de rectification et d'opposition au traitement des images les concernant. Toute demande relative à ce sujet doit être adressée au pouvoir organisateur.

g) Assurances et transport scolaire

Tout élève est assuré à l'école et sur le chemin de l'école. L'assurance n'intervient pas pour les vols ni pour les dégâts matériels comme le bris de lunettes ou la détérioration de vêtements. Les élèves sont également assurés lors des fêtes scolaires, des voyages, des activités sportives, des classes de dépaysement,...

L'école a souscrit une assurance omnium-missions couvrant les parents qui acceptent de nous aider dans les déplacements des élèves : visites diverses,...

Il se peut d'ailleurs que pour l'une ou l'autre activité de l'école votre enfant soit véhiculé par le parent d'un autre élève.

h) Dispositions légales

Le présent règlement des études ne dispense pas les élèves et leurs parents de se conformer aux textes légaux, règlements et instructions administratives qui les concernent ainsi qu'à toute note ou recommandation émanant de l'établissement.

5. Les renseignements pratiques

1. Horaire

	Lundi	Mardi	Mercredi	Jeudi	Vendredi
7h00	Garderie				
8h15	Récréation				
8h40	Formation des rangs				
8h45	Cours				
10h25	Récréation				
11h45	Cours				
12h35	Diner		Fin de la journée	Diner	
13h10	Récréation		Fin de la garderie (14h00)	Récréation	
13h50	Formation des rangs			Formation des rangs	
13h55	Cours			Cours	
14h45	Cours	Fin de la journée		Cours	
15h35	Fin de la journée			Fin de la journée	Fin de la journée
17h30	Fin de la garderie			Fin de la garderie	

N.B. : La récréation du matin des maternelles est un peu décalée pour leur permettre de bénéficier seuls de la cou

2. Calendrier scolaire et dates à retenir

Réunion collective P3/P4	Vendredi 04 septembre 2020 à 19h00
Réunion collective P1/P2	Lundi 07 septembre 2020 à 19h00
Réunion collective P5/P6	Jeudi 10 septembre 2020 à 19h00
<u>Conférence pédagogique</u>	<u>Jeudi 24 septembre 2020</u>
Assemblée générale et réunion des maternelles	Vendredi 02 octobre 2020 à 19h00
Photos de classe	Jeudi 22 octobre 2020
Marche parrainée	Vendredi 23 octobre 2020
<u>Congé d'automne</u>	<u>Du 02 au 06 novembre 2020</u>
<u>Célébration de l'Armistice</u>	<u>Mercredi 11 novembre 2020</u>
<u>Conférence pédagogique</u>	<u>Lundi 23 novembre 2020</u>
Remise des bulletins et réunion de parents	Vendredi 27 novembre 2020
Venue de saint Nicolas	A confirmer
Marché de Noël	A confirmer
<u>Vacances d'hiver</u>	<u>Du 21 décembre au 01^{er} janvier 2021</u>
Animation « Planètemômes » à l'école	Jeudi 14 janvier 2021
<u>Conférence pédagogique</u>	<u>Lundi 08 février 2021</u>
<u>Congé de carnaval</u>	<u>Du 15 au 19 février 2021</u>
Remise des bulletins et réunion de parents	Vendredi 19 mars 2021
Carnaval de l'école	A confirmer
<u>Congé de printemps</u>	<u>Du 05 au 16 avril 2021</u>
Chasse aux œufs	A confirmer
<u>Congé</u>	<u>Vendredi 30 avril 2021</u>
Marché aux fleurs et apéro gourmand	A confirmer
<u>Ascension</u>	<u>Jeudi 13 et vendredi 14 mai 2021</u>
Paradis des enfants	A confirmer
<u>Pentecôte</u>	<u>Lundi 24 mai 2021</u>
Classes de mer pour les P2 et P3	Du lundi 31 mai au vendredi 04 juin 2021
C.E.B.	A confirmer
Fancy-fair	Du 25 au 27 juin 2021
Remise des bulletins et réunion de parents	Mardi 29 juin 2021 (Aucun bulletin ne sera donné avant cette date)

Remarque : **Ecriture** = Ecole fermée

3. Garderie

- La garderie est assurée par Madame Catherine tous les jours dès 7h00 et se termine à 17h30 sauf le mercredi où elle se termine à 14h00.
- Elle se déroule principalement à l'intérieur du cercle St-Joseph ou dans la cour de récréation lorsque le temps le permet.
- Le prix de la garderie est fixé comme suit :

Matin	Arrivée entre 7h00 et 7h30	1,00 €
	Arrivée entre 7h30 et 8h00	0,50 €
Après-midi	Départ entre 16h00 et 16h45	0,50 €
	Départ entre 16h45 et 17h30	1,00 €

Mercredi a-m	Départ entre 13h00 et 13h30	0,50 €
	Départ entre 13h30 et 14h00	1,00 €

4. Étude

- L'étude est organisée une fois par semaine le lundi de 15h45 à 16h45.
- Celle-ci se tient dans la classe de Mme Ludivine.
- Elle est accessible à tous les élèves du primaire et coûte 1,50 € par participation. Elles vous seront facturées en fin de mois avec le reste.
- Elle n'est assurée que si 4 élèves sont présents au minimum.

5. Repas (Pas de repas cette année en raison des travaux au Cercle)

- Les repas sont planifiés et préparés par le traiteur M. Quertinmont du restaurant « Chez le Capitaine » à Auvelais.
- Ils sont variés et comprennent à chaque fois un potage, un repas équilibré et un dessert.
- Ils coûtent 3,40 € pour les élèves de maternel et 4,40 € pour ceux du primaire.
- Il est également possible d'obtenir au prix de 0,60 € un potage pour manger avec ses tartines. Ceux-ci sont distribués dans les classes au moyen de thermos.
- La réservation des plats ou des potages se fait à la fin de chaque mois pour tout le mois suivant. Passé la date limite, il ne sera plus possible d'effectuer de réservations.

6. Les coordonnées de l'Association de Parents.

- Mme Natalie Notaro (0470 / 37 03 67)
- Mme Cécile Landrain (0492 / 63 36 86)

7. Les coordonnées du centre P.M.S.

Soucieux de responsabiliser le(s) demandeur(s), le centre P.M.S. insiste pour que la (ou les) personne(s) concernée(s) prenne(nt) directement rendez-vous.

- Assistant social : Mme Sylvie Deneve
- Psychologue : Mme Hélène Jacquemart
- Infirmière : Mme Sylvain Beaufort
- Logopède : Mme Florence Fraiture

Centre P.M.S. Rue du Lombard, 24 5000 Namur 081/22 39 36

Accord des parents (papa et maman)

Je soussigné M.
domicilié à

.....
téléphone déclare avoir inscrit mon/mes
enfants prénommé(s)

à l'école fondamentale libre de Moustier-sur-Sambre.

Je reconnais avoir reçu un exemplaire de la charte de vie reprenant les
différents projets, règlements et renseignements de l'école et en avoir pris
connaissance.

En signant ce document, cela signifie que je marque mon adhésion et en
accepte son contenu.

Fait à le

Signature

Je soussigné M.
domicilié à

.....
téléphone déclare avoir inscrit mon/mes
enfants prénommé(s)

à l'école fondamentale libre de Moustier-sur-Sambre.

Je reconnais avoir reçu un exemplaire de la charte de vie reprenant les
différents projets, règlements et renseignements de l'école et en avoir pris
connaissance.

En signant ce document, cela signifie que je marque mon adhésion et en
accepte son contenu.

Fait à le

Signature